



# NEWSLETTER

Ohrdrufer SchlauchWeberei Eschbach GmbH

DIE  
SCHLAUCH  
WEBEREI **DE**

Sehr geehrte Geschäftspartner, werte Belegschaft sowie alle Feuerwehrbegeisterten,

DIE SCHLAUCHWEBEREI befindet sich aktuell im Jahresendgeschäft und hat vor dem Jahreswechsel wieder mal viel zu tun, welches hauptsächlich mit der Feuerwehrbranche bzw. mit der entsprechenden Budgetplanung der Kommunen, Städte, Landkreise sowie der diesjährigen Senkung der Mehrwertsteuer zu tun hat. Die OSW erhöhte daher stets ihre Kapazitäten, um möglichst allen Kundenwünschen gerecht zu werden. Das Jahr 2020 neigt sich nun langsam dem Ende und war sicherlich für alle Beteiligten ein spannendes Jahr, denn rund um die Corona-Pandemie hat es für einige Herausforderungen gesorgt, wie z.B. der Ausfall der Fachmesse INTERSCHUTZ. Nichtsdestotrotz hat das Team der Schlauchweberei diese schwierige Zeit sehr gut gemeistert und blickt nach vorne, mit Hoffnung sowie Zuversicht auf das kommende Jahr 2021.

Im dritten Newsletter 2020 informieren wir euch heute über folgende Themen:

1. Unser Advent Gesteck aus Feuerwehrschauch
2. Schlauchreparatur: Schwarze Löcher und dunkle Materie
3. Unsere Feuerwehr-Fotoshootings 2020
4. OSW Messeberichte: FireExpo + Florian Messe 2020
5. Weihnachtsgeschenke von fireUPcycling.de

Gerne können Sie uns hier ein Feedback sowie Verbesserungsanregungen zukommen lassen. Bleibt gesund und genießt die Adventszeit!

Mit freundlichen Grüßen  
Tobias Schmidt  
(Vertriebsleiter Inland)

## Topaktuell, top informiert

Von Produktionsverfahren und Produkten über Innovationen der Schlauchbranche bis hin zu außergewöhnlich kreativen Schlauchanwendungen: Immer top informiert mit dem Newsletter der Ohrdrufer SchlauchWeberei Eschbach.

Anmeldung zum Newsletter:  
[osw-eschbach.de/newsletter](https://osw-eschbach.de/newsletter)



Neuer Termin für  
INTERSCHUTZ

Die INTERSCHUTZ wird neu terminiert und findet nun vom 20. bis 25. Juni 2022 statt. Die Gründe für diese Entscheidung liegen in den aktuellen Entwicklungen des weltweiten Infektionsgeschehens der COVID-19-Pandemie. Mehr zur Verschiebung lest ihr in der **Pressemitteilung**.

### Impressum

Herausgeber/Copyright: Ohrdrufer SchlauchWeberei Eschbach GmbH · Herrenhöfer Landstraße 2 · 99885 Ohrdruf, Deutschland  
Telefon: +49 3624 3714-0 · E-Mail: [info@osw-eschbach.de](mailto:info@osw-eschbach.de) · [osw-eschbach.de](https://osw-eschbach.de) · Gesamtherstellung: schneider.media

## Unser Advent Gesteck aus Feuerwehrschauch



Die diesjährige Weihnachtszeit steht, wie schon das ganze Jahr 2020, unter einem außergewöhnlichen Stern. Trotzdem oder gerade deshalb ist es uns wichtig, die Advents- und Weihnachtszeit so besinnlich und schön wie nur möglich zu gestalten. Auch in diesem Jahr haben wir uns also etwas Besonderes ausgedacht, um unseren Räumen diese gewisse weihnachtliche Atmosphäre zu verleihen: unser **OSW Advent Gesteck**, stilecht mit Kerzen aus **Feuerwehrschauch**.

**Man nehme:** ausgediente Schläuche (vorzugsweise mit eingebundener Kupplung), 4 LED-Kerzen, Tannengrün und weitere Weihnachtsdeko wie Kugeln, Zimtstangen, Sterne, Orangenscheiben, Glöckchen o.ä.

Wir haben für unsere Kerzen vier Schläuche in verschiedenen Farben oberhalb der Kupplung abgetrennt, sie mit LED-Kerzen bestückt und zu einem tollen **Adventsgesteck** arrangiert, das unsere Geschäftsräume schmückt. Eine Kupplung ist im Übrigen nicht zwingend erforderlich. Vier Schlauchstücke, in den traditionellen Farben rot oder weiß, vielleicht aber auch ganz fröhlich bunt gemischt, sind völlig ausreichend, um die Kerzen zu ummanteln. Zu weiteren Verzierung des Adventsgesteckes bieten sich die übriggebliebenen Schlauchreste an: aus ihnen sind im Handumdrehen Glocken, Stiefel, Kugeln, Sterne und Engel ausgeschnitten. Und mit einem Löchlein versehen machen sie sich auch prächtig als Geschenkanhänger oder Baumschmuck.



# Schlauchreparatur: Schwarze Löcher und dunkle Materie

Rollschlauch bei der Feuerwehr zu sein ist ein Knochenjob. Das Klima ist rau: mal friert man ein, mal liegt man direkt in der Glut. Gnadenlos wird man durch alles hindurchgezogen, was da so kommt, ohne Rücksicht auf scharfe Kanten, spitze Gegenstände oder zerbrochenes Glas. Ständig steht man unter Druck. Und von wegen langes Abhängen im Schlauchturm, da ist man noch gar nicht ganz trocken und schon geht's zurück aufs Feuerwehrfahrzeug. Dieser Lebensstil bleibt nicht ungesüht – ein Löchlein hier, ein Risslein dort. Hier kann eine **Schlauchreparatur** Abhilfe schaffen.

Entdeckt Ihr in der Übung oder im Einsatz ein Loch im Schlauch, so muss dieser Schlauch gekennzeichnet werden und sollte nach der Benutzung dem Feuerwehrgerätewart übergeben werden. Für die Kennzeichnung hat jede Feuerwehr ihr eigenes System, von Knoten in die Schlauchenden, über einfach gerollte Schläuche bis hin zu Absperrband um die Kupplungen sind der Phantasie keine Grenzen gesetzt. Wichtig ist nur: dieser Schlauch muss von allen als defekt erkannt werden und darf nicht einfach auf das Fahrzeug zurückgelegt werden.



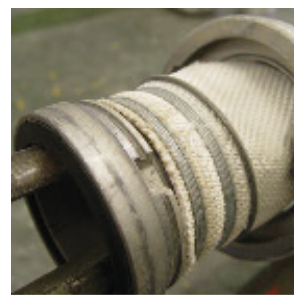
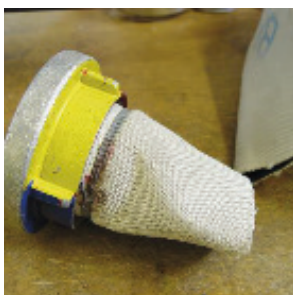
Wie es mit einem defekten Rollschlauch in den Händen eines Feuerwehrgerätewartes weitergeht, hat sich das Lauffeuer direkt vor Ort in der Schlauchwerkstatt der Berufsfeuerwehr Kaiserslautern angeschaut. Wie im Krankenhaus wird der Patient erst einmal untersucht. Wie groß ist die Schadstelle? Ist nur ein Loch im Schlauch oder mehrere? Wie ist der Gesamtzustand des Schlauches? Ganz entscheidend ist die Frage an welcher Stelle der Defekt vorliegt.

Hat der Schlauch ein Loch in Kupplungsnähe, so ist das prima (soweit ein Loch im Schlauch als prima deklariert werden kann). In diesem Fall kann der Schlauch gekürzt werden und die Kupplung neu manuell befestigt werden, man nennt das Einbinden. Das Einbinden eines Schlauches mit Draht schauen wir uns jetzt genauer an.

## Die Schlauchreparatur Schritt für Schritt

### 1. Schritt: Kupplung abschneiden und auseinanderbauen

Der Schlauch wird mit einer großen Schere (oder einem Messer) direkt vor dem Loch sauber und rechtwinklig abgeschnitten. Die Metall-Einzelteile des Einbandes beziehungsweise der Kupplung werden vom defekten Schlauchstück demontiert und gleich wieder verwendet.



Kritische Feuerwehrleute werden an dieser Stelle bereits ein großes ABER einstreuen. Sind unsere Schläuche denn nicht in ihrer Länge genormt? Wenn ich nun einfach ein Stück abschneide, kann das doch zum Beispiel beim 35 Meter B-Schlauch der Drehleiter zu einem „schwebenden“ Verteiler und gewissen Problemen führen. Stimmt genau, aber unsere Schläuche besitzen herstellereitig einen kleinen Zusatzpuffer bis zur Normlänge. Natürlich muss der Gerätewart auf die Schlauchlänge achten, ist ein Schlauch zehn Prozent kürzer als in der Norm, wird er aus dem Einsatzdienst entfernt. Moderne Schlauchwaschanlagen messen bei jeder Schlauchwäsche automatisch die Schlauchlänge. Doch zurück zur Reparatur. Der Gerätewart arbeitet an einer eigens für Schlauchreparaturen eingerichteten Werkbank. Hier gibt es einen speziellen Schraubstock zum Einspannen der Schläuche und natürlich passendes Werkzeug für die auszuführenden Arbeiten.

## 2. Schritt: Reinigung mit einer Drahtbürste

Zunächst wird der sogenannte Einbindestutzen überprüft und mit einer Drahtbürste gesäubert. In dem Einbindestutzen sitzt die Dichtung der Kupplung. Diese wird je nach Zustand erneuert.



## 3. Schritt: Einfädeln des Knaggenteils

Bevor der Schlauch über den Einbindestutzen geschoben wird, muss unbedingt das Knaggenteil in den Schlauch eingefädelt werden. Vergisst man diesen Schritt, muss man am Ende die ganze Arbeit von vorne beginnen.



## 4. Schritt: Schlauch mit Knaggenteil auf dem Einbindestutzen

Nun wird der Schlauch über den Einbindestutzen geschoben.



## 5. Schritt: Drahteinband

Was jetzt kommt, hat schon ein bisschen etwas von Kunsthandwerk und erfordert ganz schön Übung: Mit einem speziellen Draht (nicht korrodierend und korrosionsschutz) wird durch Umwickeln der Schlauch auf den Einbindestutzen „gebunden“.

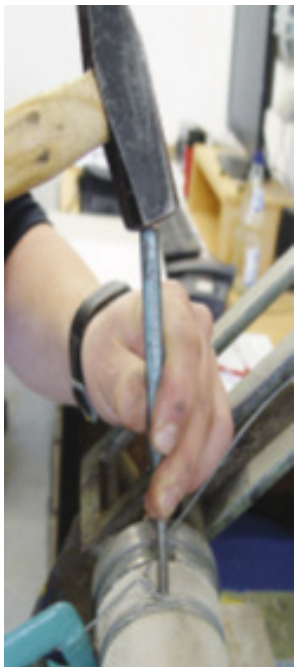


Bei diesem B-Schlauch werden zwei Einbände gemacht. Zwischen den beiden Einbänden darf der Draht nicht einfach abgeschnitten werden, sondern wird mit einer Kombizange in sich mehrmals verdreht und dann weitergeführt.



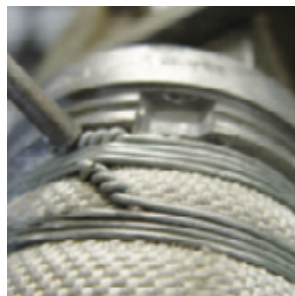
#### 6. Schritt: Nachbearbeitung des Drahteinbands

Damit alle Wicklungen ganz parallel und ohne Abstand verlaufen, werden sie bei Bedarf mit Hammer und Splintentreiber vorsichtig nachgearbeitet.



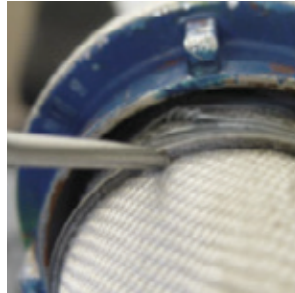
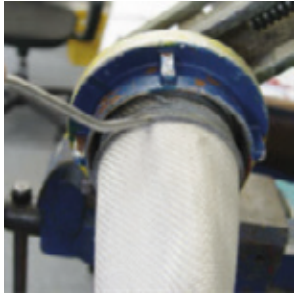
#### 7. Schritt: Sicherung des Drahteinbands

Nach der letzten Verdrehung wird der Draht mit einem Seitenschneider sauber abgetrennt und das Ende umgebogen, sodass es später unter dem Knaggeteil, ganz geschützt, verschwindet.



### 8. Schritt: Einbau des Sperrings

Nun wird das Knaggenteil über den eingebundenen Schlauch ganz nach vorne geschoben (ein Glück haben wir nicht vergessen, es ganz am Anfang einzufädeln) und ein sogenannter Sperring montiert. Der Sperring ist ein O-förmiger, aufgesägter Metallring, der das Knaggenteil auf dem Einbindestutzen fixiert. So ist das Knaggenteil gegen Herunterrutschen gesperrt, kann sich aber auf dem Metallring frei drehen – sonst wäre das mit dem Kupeln schwierig. Der Einbau des Sperrings erfordert vom Gerätewart noch einmal einiges an Geduld und Fingerspitzengefühl. Mit einem Spezialwerkzeug (dem Sperringheber) muss der Ring über die Drahtwicklungen hinweg in die Tiefen des Knaggenteils bis in eine dafür vorgesehene Nut bugsiert werden.



### 9. Schritt: Abschluss der Schlauchreparatur

Geschafft – fertig ist der neue Schlaucheinband. Nun muss der Schlauch geprüft werden. Nach bestandener Dichtprüfung kann der nächste Löscheinsatz für den Schlauch kommen.

Neben der gerade dargestellten Variante der Drahteinbindung können Kupplungen auch mit Spannzargen und Pressbuchsen befestigt werden, doch das wäre eine andere Geschichte.



## Die Schlauchreparatur in der Schlauchmitte

Was aber, wenn das Loch nun nicht in Kupplungsnähe, sondern ziemlich mittig im Schlauch sitzt? Hier gehen die Meinungen der Gerätewarte in der praktischen Anwendung durchaus auseinander. Die **Schlauchreparatur** von Löchern mittig im Schlauch müsst Ihr Euch ähnlich vorstellen wie das Flickern eines Fahrradreifens. In Kurzform heißt das: Loch markieren, Schlauch einspannen, Flicker zuschneiden, Flicker und Schlauch mit Lösung einpinseln und dann unter Druck und Temperatur in einer eigenen Pressvorrichtung vulkanisieren, abkühlen lassen, prüfen, ob es hält.



Probleme mit Flickern gibt es jedoch bei Löchern an Knickkanten. Wenn Ihr den Querschnitt eines Schlauches genauer betrachtet, werdet Ihr zudem ein potentielles Problem des Flickens gleich erahnen. Der Mehrlagenaufbau des Schlauches birgt die Gefahr, auf der Sichtseite einen wunderschönen Flicker aufzukleben, ohne das Loch in der Innengummierung abgedichtet zu haben.

Quelle: <https://lauffeuer-online.de/>

## Ein neuer Schlauch muss her

Wie ein neuer Schlauch entsteht, seht Ihr in unserem **Videobereich**. Der alte Schlauch muss jedoch nicht gleich in den Müll, damit kann man noch einiges veranstalten. Seht selbst bei einem kreativen Partnerunternehmen [fireupcycling.de](https://fireupcycling.de)

## Unsere Feuerwehr-Fotoshootings 2020

In diesem Jahr haben wir in Zusammenarbeit mit **JP Gansewendt Photography** gleich zwei atemberaubende Feuerwehr Fotoshootings realisiert. Das erste fand im Februar 2020 statt und thematisiert das Feuerwehrtraining in einem Brandcontainer. Im Oktober entstanden schließlich tolle Fotos vom Einsatz im Freigelände. In unserer neuen **Bildergalerie** stellen wir die Ergebnisse der Shootings vor.



Fotoshooting Brandcontainer



Fotoshooting Freigelände



# OSW Messeberichte: Fire Expo und FLORIAN 2020

Trotz Einschränkungen war DIE SCHLAUCHWEBEREI auch in diesem Jahr mit ihrem Messestand auf Fachmessen wie der Fire Expo und der FLORIAN präsent.

## Fire Expo 2020

Die **Fire Expo** in Münster vom 11. bis 12. September 2020 war mit über 1.200 Fachbesuchern sowie über 35 Ausstellern ein echter Lichtblick, nach dem Corona-Lockdown und der verschobenen Interschutz-Messe. Die OSW konnte auf der Fire Expo viele interessante Gespräche führen und hat mittels einer kleinen Meinungsumfrage auf einige Innovationen, welche übrigens durchweg positiv bei dem Fachpublikum ankamen, aufmerksam gemacht. Dazu erfahrt Ihr in den kommenden Wochen mehr, also seid gespannt. Vielen Dank auch nochmals an das Team von **Brinck – Brandschutz Center Münster** für die Möglichkeit.



## FLORIAN 2020

Vom 08. bis 10. Oktober 2020 war die OSW zu Gast auf der **FLORIAN 2020**. Trotz aller Covid-19 bedingten Widrigkeiten war diese Messe ein voller Erfolg mit vielen tollen Gesprächen und Eindrücken. Besonderer Dank gebührt der Firma **BTL Brandschutztechnik Leipzig GmbH**, die uns die Möglichkeit gab, unsere Produkte und Innovationen auf ihrem Stand auszustellen.



## Originelle Weihnachtsgeschenke finden:

**fire** **UP** **cycling**

Das Upcycling, quasi die Wiederverwertung von gebrauchten Dingen liegt absolut im Trend!!! Das junge Unternehmen fireUPcycling beschäftigt sich, wie schon der Name vermuten lässt, genau mit dieser Wiederverwertung bzw. Weiterverarbeitung von angefallen bzw. gebrauchten als auch neuwertigen Feuerwehrringen zu neuen Produkten. Auf Grund der guten Geschäftsbeziehungen zur OSW Eschbach GmbH wurden die ersten Produkte aus gebrauchtem Feuerlöschschlauch hergestellt.